



# REPORTING 2016



**Pacto Mundial**  
Red Española

La **Red Española del Pacto Mundial** no asume la responsabilidad del uso que se haga de la información contenida en este informe.

© Red Española del Pacto Mundial de Naciones Unidas, Madrid, 2017  
C/ Félix Boix, 14 - 4º B, 28036 Madrid  
Teléfono: (+34) 91 745 24 14  
asociacion@pactomundial.org

[www.pactomundial.org](http://www.pactomundial.org)

# ÍNDICE

	Introducción .....	4
	Datos generales .....	5
	Informes de Progreso online.....	7
	■ Grupos de interés .....	7
	■ Desafíos e ideas .....	8
	■ Objetivos específicos.....	10
	■ Informes publicados.....	11
	Análisis Pro >IBEX35.....	12
	■ Metodología .....	12
	■ Nivel de transparencia .....	13
	■ Nivel de implantación.....	14
	1 año de ODS.....	15
	Herramientas disponibles.....	16

# INTRODUCCIÓN

La **Red Española del Pacto Mundial de Naciones Unidas** publica por undécimo año consecutivo las principales conclusiones sobre el **reporting** realizado por las organizaciones españolas adheridas a la iniciativa.

Los **Informes de Progreso** y **memorias de sostenibilidad** constituyen una **herramienta fundamental** para las entidades comprometidas con el **desarrollo sostenible** y la **responsabilidad social corporativa**. No en vano, los grupos de interés cada vez exigen una información más clara y estandarizada de las actividades realizadas, no solo desde una perspectiva económica, sino también social y medioambiental.

Desde el Pacto Mundial se entiende el reporting como el **ejercicio de transparencia más efectivo**, un valor al alza cada vez más demandado y utilizado **para todo tipo de entidades**: grandes y pequeñas empresas, públicas y privadas, organizaciones sociales, instituciones educativas, asociaciones empresariales, etc.

En este sentido, las **empresas socias y firmantes** del Pacto Mundial tienen la obligación de **reportar regularmente su rendimiento** en las áreas de derechos humanos, normas laborales, medioambiente y lucha contra la corrupción (los 4 bloques del Pacto Mundial), así como

de **comprometerse con el cumplimiento de los 10 Principios**. En el presente informe se analizan estos **ejercicios de reporting** de las entidades adheridas a la Red Española.

En primer lugar, se lleva a cabo un análisis de los **datos generales** de reporting del ejercicio 2016, especificando el número de informes presentados, principales sectores y niveles de reporting, entre otros.

Posteriormente, se detallan las principales conclusiones de los informes publicados en 2016 con la **herramienta de reporting creada por la Red Española**, así como los resultados del nuevo análisis creado específicamente para empresas del IBEX35 socias del Pacto Mundial, el **análisis pro >IBEX35**.

Por último, el epígrafe **1 año de ODS** se centra en el análisis de los **Objetivos de Desarrollo Sostenible** que han sido abordados por las entidades firmantes del Pacto Mundial en sus Informes de Progreso y memorias de sostenibilidad.



Red Española

# DATOS GENERALES

El Pacto Mundial de Naciones Unidas es la **mayor alianza mundial** de carácter público-privada a favor del desarrollo sostenible. La Red Española es, desde su creación, una de las **primeras redes locales** del Pacto Mundial en cuanto a actividad y número de firmantes.

En concreto, hay un total de **2517 entidades adheridas a la Red Española**, dato que sitúa a la red en el **primer puesto a nivel mundial** por número de participantes.

El **15%** de estas entidades son **grandes empresas**. Dentro de este grupo cabe destacar que el **89%** de las empresas pertenecientes al **IBEX35** están adheridas a la iniciativa. Por otra parte, el **76%** de las entidades firmantes son **pymes y microempresas**. Por último, las **entidades no empresariales** (tercer sector, asociaciones empresariales e instituciones educativas) representan un **9%**.

Durante 2016 estas entidades han reportado un total de **824** Informes de Progreso y memorias de sostenibilidad, un **18%** de ellas a través de la **herramienta de reporting de la Red Española**. Este dato representa el **9,5%** de los informes publicados a nivel mundial.

Teniendo en cuenta los datos del año anterior, el **número de informes publicados** en 2016 ha aumentado casi un **4%**. Cabe destacar el incremento de un **9%** de los informes de **grandes empresas**.

Global Compact califica los informes reportados por pymes y grandes empresas como Learner, Active o Advanced según su nivel de reporte. Teniendo en cuenta esta calificación, el **9%** de los informes presentados por entidades españolas son reconocidos como **Advanced** (máxima calificación otorgada); manteniéndose el mismo número de empresas que en años anteriores, **63**. Con respecto a los otros niveles, el **86%** de las empresas son consideradas como **Active**, y el **5%** como **Learner**.

En cuanto a la comparativa con el dato mundial, el **12%** de los informes **Advanced** publicados en Global Compact pertenecen a empresas españolas. En los niveles **Active** y **Learner**, este dato supone el **10%** y **8%** respectivamente.

Desde el punto de vista sectorial, **servicios profesionales** y **otros** son los sectores con mayor representación teniendo en cuenta el número de Informes de Progreso publicados en formato online. En formato libre, el top 5 sectorial está encabezado por **construcción e ingeniería**, **otros** y **telecomunicaciones**. Destaca la entrada del sector **fundaciones, asociaciones y ONGs** en los Informes de formato libre, que otros años había estado relegado a posiciones más bajas.

**2517** entidades adheridas a la Red Española del Pacto Mundial, líder en número de participantes entre las redes locales

## TOP 5 SECTORES

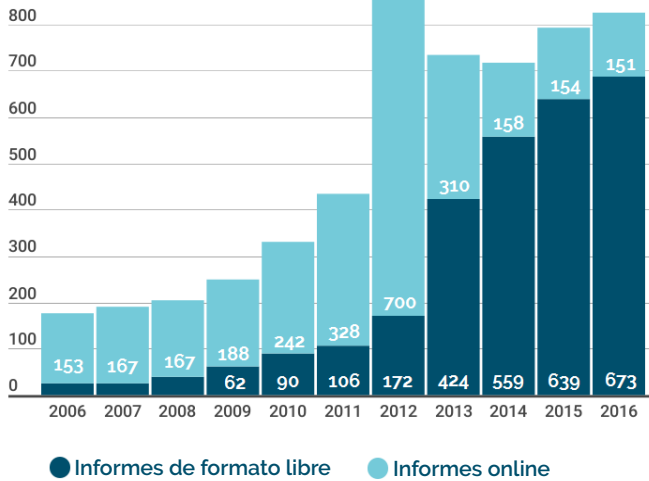
INFORMES DE PROGRESO ONLINE



INFORMES DE FORMATO LIBRE

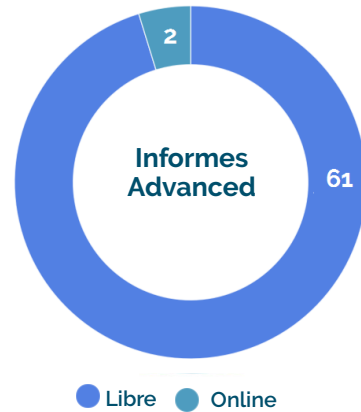


EVOLUCIÓN INFORMES  
2005-2016



INFORMES ADVANCED

Un total de 63 informes en la Red Española, el 12% de los informes reportados a nivel mundial, han sido reconocidos con el nivel Advanced, la máxima calificación otorgada por Global Compact en reporting



INFORMES PUBLICADOS  
2016<sup>1</sup>

Online	Formato libre	Total
30 Grandes empresas	250 Grandes empresas	280
94 Pymes	322 Pymes	416
10 Microempresas	23 Microempresas	33
6 Tercer Sector	44 Tercer Sector	50
6 Sindicatos/Asociaciones empresariales	22 Sindicatos/Asociaciones empresariales	28
5 Institución Educativa	12 Institución Educativa	17
<b>151</b>	<b>673</b>	<b>824</b>

**824** informes publicados en 2016, un **18%** a través de la herramienta de reporting de la Red Española

1. Informes de Progreso online y de formato libre desde enero a diciembre de 2016

# INFORMES DE PROGRESO ONLINE

La Red Española cuenta con una **herramienta de reporting** adaptada a todo tipo de organizaciones que permite la optimización del proceso de elaboración de **Informes de Progreso** y la rendición de los avances logrados en materia de **responsabilidad social corporativa**. En concreto la herramienta permite identificar los principales **grupos de interés** de la organización, determinar los **desafíos** asociados a su actividad, y gestionar estos desafíos a través de la implementación de **ideas** y el establecimiento de **objetivos específicos**.

En total, en 2016 han sido **151 organizaciones** (grandes empresas, pymes, microempresas, y otras entidades) las que han utilizado la herramienta. A continuación se muestran las **principales conclusiones** del análisis de los Informes de Progreso Online reportados.

## GRUPOS DE INTERÉS

La herramienta de reporting de la Red Española está basada en una metodología enfocada en los **grupos de interés**. La complejidad y el dinamismo del contexto empresarial actual ha hecho necesario adquirir un compromiso sólido con los distintos stakeholders, afectados directa o indirectamente por la actividad de la organización. **Identificarlos y conocer sus expectativas** facilita la implantación integral de la RSE dentro de la organización.

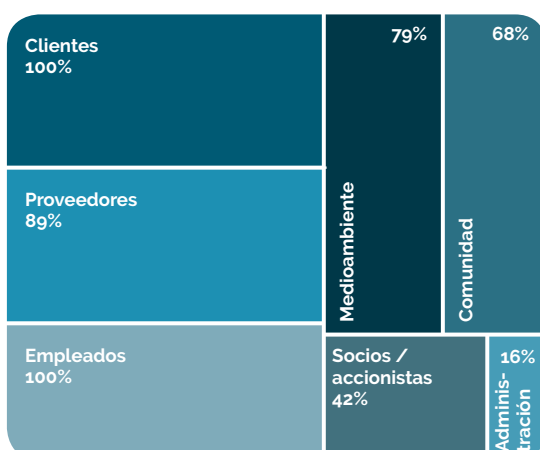
Las **conclusiones más destacadas** en este apartado han sido las siguientes:

El **100%** de las grandes empresas han identificado en sus Informes de Progreso **empleados** y **clientes** como grupos de interés significativos para su actividad. Si bien el año anterior **medioambiente** se encontraba en el tercer puesto, este año ha sido el grupo de interés **proveedores** con un **89%** el que ocupa esta posición. La **gestión**

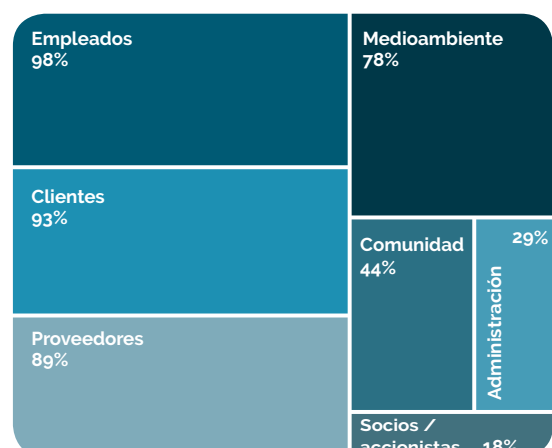
**de la cadena de suministro** es un aspecto cada vez más relevante para las grandes empresas; la **identificación y evaluación de proveedores** resulta esencial para el control de los impactos. En este sentido, la Red Española del Pacto Mundial continúa trabajando para que las empresas **evalúen** y **formen** a su **cadena de suministro** en los 4 bloques del Pacto Mundial.

En el caso de las pymes y otras entidades, como en años anteriores, el grupo **empleados** se mantiene en el primer lugar del ranking. **Clientes** y **proveedores** se colocan en segundo y tercer puesto con un **93%** y un **89%** respectivamente. Cabe destacar el aumento del grupo de interés **comunidad**, incrementando año tras año su porcentaje hasta llegar al **44%** en el pasado ejercicio. De esta forma, las pequeñas empresas están focalizando cada vez más su desempeño en la **gestión de los impactos hacia la sociedad**.

### GRANDES EMPRESAS



### PYMES Y OTRAS ENTIDADES



## DESAFÍOS E IDEAS

La Red Española propone un modelo de reporting que combina un análisis de **desafíos** asociados a la actividad de la empresa, en base a los grupos de interés más significativos. De este modo, las entidades seleccionan sobre qué desafíos quieren reportar, evaluándolos como **oportunidades** o **riesgos**.

Gracias a esta metodología, las organizaciones pueden analizar sus **fortalezas** en aspectos concretos de la RSE, poniendo en valor los esfuerzos realizados para convertir potenciales riesgos en ventajas competitivas.

En base a los resultados de los Informes de Progreso presentados en 2016 se puede determinar que la mayoría de las empresas destacan aquellos **aspectos de RSE que suponen una ventaja u oportunidad** para su entidad. En efecto, un **74%** de los desafíos registrados en la herramienta son **oportunidades**, y sólo un **26%** son **riesgos**.

Los **principales desafíos** en cada uno de los 4 bloques del Pacto Mundial, independientemente de si son identificados como riesgos u oportunidades por las entidades, son los siguientes:

En **derechos humanos**, tanto las grandes empresas como las pymes y otras entidades apuestan por el desafío **satisfacción del cliente**, que se sitúa en el primer lugar

del ranking en ambos casos. **Formación como medio para mejorar la profesionalidad de los empleados**, que el año pasado era el más reportado por las grandes empresas, pasa al segundo puesto. En este sentido, la Red Española trabaja para que tanto las grandes empresas como las pymes y otras entidades identifiquen sus desafíos y trabajen para mejorar sus impactos en este bloque a través del **Pack de Derechos Humanos**, que permite integrar los Principios Rectores sobre Empresas y Derechos Humanos en la organización.

En cuanto a **normas laborales**, al igual que en años anteriores, tanto en las grandes empresas como en las pymes y otras entidades encabezan el ranking **igualdad de género** y **conciliación laboral** como desafíos más identificados.

El desafío **uso de nuevas tecnologías respetuosas con el medioambiente** es el más trabajado por las grandes empresas en el bloque de **medioambiente**. Las pymes y otras entidades apuestan por **impulsar la sensibilización en materia medioambiental**, manteniendo la tendencia de los últimos ejercicios.

Por último, en el bloque de **lucha contra la corrupción**, el desafío más trabajado en las grandes empresas es el de **transparencia en el ejercicio de la actividad con clientes**. En cuanto a las pymes, el primer puesto corresponde a **aceptación de regalos que comprometan a la entidad**.

### RIESGOS Y OPORTUNIDADES

#### CATEGORIZACIÓN DE DESAFÍOS DIVIDIDOS POR BLOQUES

- **Derechos humanos**  
25% riesgos 75% oportunidades
- **Normas laborales**  
22% riesgos 78% oportunidades
- **Medioambiente**  
28% riesgos 72% oportunidades
- **Lucha contra la corrupción**  
30% riesgos 70% oportunidades

La Red Española propone un modelo que cataloga los desafíos identificados como **riesgos u oportunidades** en función del impacto negativo o positivo de la actividad empresarial



Por cada uno de los desafíos identificados, y una vez catalogados como riesgo u oportunidad, la herramienta del Pacto Mundial permite establecer **políticas, acciones, herramientas o indicadores de seguimiento** para abordarlos.

Estos ítems se agrupan con el nombre de **ideas**, y si bien el sistema ofrece un amplio listado de ellas, también es posible **crearlas y personalizarlas** para las empresas que

así lo deseen. Las nuevas ideas creadas se incluirán en el sistema, pudiendo ser utilizadas por otras entidades. De esta forma, la herramienta online del Pacto Mundial **se nutre de las aportaciones de empresas y otras entidades** que trabajan en ella.

En las siguientes tablas se muestran las **ideas** más trabajadas de los principales desafíos identificados<sup>2</sup>:

DERECHOS HUMANOS	<b>Satisfacción del cliente</b> <ul style="list-style-type: none"> <li>- Encuestas de satisfacción</li> <li>- Gestión de incidencias</li> <li>- Política de calidad</li> <li>- Política de calidad y medioambiente</li> </ul>	<b>Fomentar la calidad a todos los niveles</b> <ul style="list-style-type: none"> <li>- Política de calidad</li> <li>- Auditorías</li> <li>- Encuestas de satisfacción</li> <li>- Gestión de incidencias</li> </ul>	<b>Formación como medio para mejorar la profesionalidad</b> <ul style="list-style-type: none"> <li>- Formación</li> <li>- Evaluación anual</li> <li>- Porcentaje empleados formados</li> <li>- Horas de formación por empleado</li> </ul>
	<b>Buen ambiente laboral</b> <ul style="list-style-type: none"> <li>- Buzón de sugerencias</li> <li>- Código ético / conducta</li> <li>- Reuniones de equipo</li> <li>- Medidas de conciliación</li> </ul>	<b>Conciliación familiar y laboral</b> <ul style="list-style-type: none"> <li>- Medidas de conciliación</li> <li>- % empleados con medidas conciliación</li> <li>- Política de conciliación</li> <li>- Código ético / conducta</li> </ul>	<b>Igualdad de género</b> <ul style="list-style-type: none"> <li>- Código ético / conducta</li> <li>- Plan de igualdad</li> <li>- Sensibilización interna</li> <li>- % composición organo directivo</li> </ul>
	<b>Impulsar la sensibilización en materia medioambiental</b> <ul style="list-style-type: none"> <li>- Buenas prácticas consumo de papel</li> <li>- Evaluación objetivos ambientales</li> <li>- Consumo directo de energía</li> <li>- Política de reciclaje</li> </ul>	<b>Optimizar el uso de papel</b> <ul style="list-style-type: none"> <li>- Buenas prácticas consumo de papel</li> <li>- Consumo de papel en el año</li> <li>- Política de calidad y medioambiente</li> <li>- Política de reciclaje</li> </ul>	<b>Uso de tecnologías respetuosas con el medioambiente</b> <ul style="list-style-type: none"> <li>- Tecnologías para ahorro de recursos</li> <li>- Buenas prácticas consumo de papel</li> <li>- Evaluación objetivos ambientales</li> <li>- Política de calidad y medioambiente</li> </ul>
LUCHA CONTRA LA CORRUPCIÓN	<b>Transparencia en la actividad con clientes</b> <ul style="list-style-type: none"> <li>- Código ético / conducta</li> <li>- Política RSE</li> <li>- Auditorías</li> <li>- Nº denuncias recibidas y resueltas</li> </ul>	<b>Regular la aceptación de regalos</b> <ul style="list-style-type: none"> <li>- Código ético / conducta</li> <li>- Política de regalos</li> <li>- Difusión de la política</li> <li>- Denuncias recibidas y resueltas</li> </ul>	<b>Cumplimiento de la normativa</b> <ul style="list-style-type: none"> <li>- Código ético / conducta</li> <li>- Procedimiento de compras</li> <li>- Difusión de la política</li> <li>- Política de compras</li> </ul>

2. Para más información sobre estos datos desagregados por tipo de empresa consultar infografía.

## OBJETIVOS ESPECÍFICOS

La Red Española recuerda la importancia de que las entidades establezcan **objetivos específicos** para cada uno de los 4 bloques de los 10 Principios del Pacto Mundial y los hagan públicos a través de sus **Informes de Progreso**, ya que aportan información concreta a sus grupos de interés acerca de la estrategia de RSE de la organización a medio y largo plazo.

En este sentido, las **principales conclusiones** de los datos analizados son las siguientes:

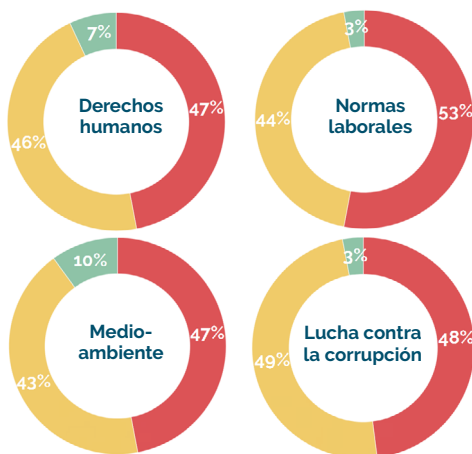
Se aprecia una **tendencia positiva** en cuanto al establecimiento de objetivos específicos. Prácticamente el **50%** de las ideas que se reportan en los Informes de Progreso, independientemente del bloque o del tamaño de la entidad, **incluyen objetivos** para su medición. Este dato contrasta con la cifra del año anterior, que rondaba el 40%. Como margen de mejora, son muy pocas las ideas con **objetivos cuantificables**, entre un **3%** y un **11%** del total, dependiendo del bloque y del tipo de empresa.

En el caso de las grandes empresas, los bloques donde se establecen más objetivos son **derechos humanos** y **medioambiente** con un **53%** en ambos casos. Es en es-

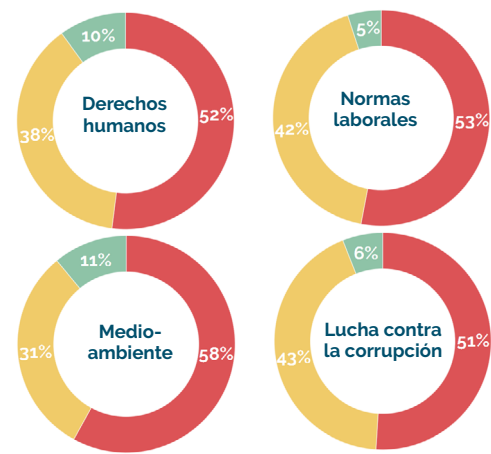
tos mismos bloques en los que se incluyen más objetivos cuantificables. Con respecto al año anterior, se observan mejoras en los 4 bloques del Pacto Mundial, sobre todo en el área de **norma laborales** (pasando de un 26% a un 47% en cuanto a objetivos establecidos).

Las pymes y otras entidades presentan una media de un **47%** de ideas con **objetivos establecidos**. En cuanto a **objetivos cuantificables fijados**, la media es de un **8%** sobre el total de las ideas. Los bloques de **medioambiente** y **derechos humanos** son los que obtienen mejores resultados en cuanto a objetivos cuantificables, con un **11%** y un **10%** respectivamente. Con respecto a años anteriores, si bien se aprecia cierta mejora, uno de los **aspectos a desarrollar** en pymes es el establecimiento de objetivos cuantificables en el bloque de **lucha contra la corrupción**. La Red Española continuará trabajando en la materia, poniendo el foco en la realización de actividades de formación y sensibilización que aborden la importancia de gestionar estos riesgos, y así mejorar los indicadores de este bloque.

### GRANDES EMPRESAS



### PYMES Y OTRAS ENTIDADES



El **establecimiento de objetivos cuantificables** es un factor clave tanto para grandes empresas como para pymes y otras entidades

## INFORMES PUBLICADOS

3G Office, S.L.  
 Abinitio Consulting, S.L.  
 AC Tecibat, S.L.U.  
 Aciturri Aeronautica  
 Adiquimica, S.A.  
 Agroamb Prodalt, S.L.  
 Agropal, S.L.  
 Alonso Hipercas, S.A.  
 Andaluza de Montajes Eléctricos y Telefónicos, S.A. (AMETEL)  
 Asoc. Nac. de Fabricantes de Conservas de Pescados y Mariscos - Centro Técnico Nacional de Conservación de Productos de la Pesca (ANFACO)  
 Aplinher, S.L.  
 Arco Valoraciones, S.A.  
 Arje Formación, S.L.U.  
 Arzam, S.L.  
 Asenta Consulting, S.L.  
 Asociación de Dano Cerebral de Compostela Sarela  
 Asociación del Transporte Internacional por Carretera (ASTIC)  
 Asolfer Gestión y Asesoramiento, S.L.  
 Axis Corporate  
 Aygest  
 Badalona Serveis Assistencials  
 Basi, S.A.  
 Benning Conversion de Energia, S.A.U.  
 Burotec Consultoría Técnica, S.L.  
 Carpetas Abadías, S.L.  
 Catalana de Tractament D'Olis Residuals, S.A. (CATOR)  
 Celer Soluciones, S.L.  
 Centro Sanitario Virgen de la Merced, S.L.  
 Chimigraf Ibérica, S.L.  
 Chocolates Valor, S.A.  
 COATO Sociedad Cooperativa de Comercialización Agraria  
 Colegio Ramón y Cajal  
 Comsa Service Facility Management, S.A.U.  
 Condorchem Envitech, S.L.  
 Consejo General Diplomados en Trabajo Social y Asistentes Sociales  
 Construcciones Francés, S.A.  
 Constructora Los Álamos, S.A.  
 Copredije, S.A.  
 Compañía de Radio-Televisión de Galicia (CRTVG)  
 Cortafuegos del Levante, S.L.  
 Cumbria FSC  
 Deloitte, S.L.  
 Desarrollos Informáticos Intelygenz, S.L.  
 Deva Comunicación Financiera  
 Docout SL  
 E.D.S. Ingeniería y Montajes, S.A.  
 EBA Vallcarca, S.L.P.  
 Electrotécnica Artech Hermanos, S.L.  
 ELSAMEX  
 EDEM, Escuela de Empresarios  
 Esqueiro, S.L.  
 Europa Mundo Vacaciones  
 FM House  
 Forética  
 Formagrupo  
 Foro de Formación y Ediciones S.L.U.  
 Fraternidad Muprespa  
 Fundación Empresa Universidad Gallega, FEUGA  
 Fundación EOI - Escuela de Organización Industrial  
 Fundación para la Innovación y la Tecnología (FUITEC)  
 Fundación San Cebrián  
 Futureco Bioscience SAU  
 Galletas Gullón, S.A.  
 Gestimed Levante S.L.  
 Gestión de Valoraciones y Tasaciones, S.A. (GESVALT)  
 Global Incubator  
 Grúas T. Miralles  
 Grupo 5 Acción y Gestión Social  
 Grupo Delgado  
 Grupo Eroski  
 Grupo Gesor  
 Grupo Revenga, S.L.  
 Grupo Tasvalor, S.A.  
 Grupotec  
 GS-Hydro, S.A.U.  
 Guzmán Global SL  
 Huso 29 Renovables SL  
 Ibérica de Aparellajes  
 Imagen y protocolo New Line  
 Impulso Industrial Alternativo, S. A.  
 INDEA Ingeniera de Aplicaciones Sociedad Limitada  
 Industrias Químicas del Ebro, S.A.  
 Infun, S.A.  
 Inkoa Sistemas, S.L.  
 Inmela Servicios Eléctricos, SL  
 Innobasque  
 Construcciones Luján, S.A.  
 Integral Shipping CO, S.L.  
 irea  
 Jardican, S.L.U.  
 Jose Miguel Poveda, S.A. (JOMIPSA)  
 Juan L. Bolanos Suarez concesionario de APINSA  
 Kutxabank  
 Lantimar, S.L.  
 Limpieza Pública y Protección Ambiental SAM (LIPASAM)  
 Llorente & Cuenca  
 Logalty Servicios de Tercero de Confianza, S.L.  
 Lucania Gestión, S.L.  
 Macrosad S. Coop. Andaluza  
 Maderas del Alto Urgel, S.A. (MAUSA)  
 Manos Unidas  
 Marktel SMT  
 Maxamcorp Holding, S.L.  
 MirArte Arte para todos, S.L.  
 Mondisa Montajes Diversos, S.A.  
 Nechi Group  
 Nuevo Micro Bank, S.A.U.  
 Ofita Interiores, S.A.  
 Orizon Sistemas de Información, S.L.  
 PJM Pujadas, S.A.  
 Plataforma de ONG de Accion Social  
 Porcelanosa Grupo AIE  
 Producción y Creación Integral Gráfica, S.L.  
 Productos Electricos Industriales, S.A. (Grupo PEISA)  
 Puentes y Calzadas Infraestructuras, S.L.U.  
 minube  
 Qipert  
 Ramondin  
 Reparalia  
 Residuos Electrónicos, S.L.  
 Ricardo Luz y Asociados, S.L.  
 ROIG Construcciones y Servicios, S.L.  
 Room Mate Hotels, S.L.  
 Salesland, S.L.  
 Seranco, S.A.  
 Sigla Comunicacion, S.L.  
 Smart Social City, S.L.  
 Sociedad Cooperativa de Enseñanza San Cernin  
 Sociedad de Gestion de Activos Procedentes de la Reestructuración Bancaria (SAREB)  
 Sociedad Estatal Correos y Telégrafos, S.A.  
 Spanish Kits Company, S.L.  
 Sumcab Specialcable Group  
 Suministros Eléctricos Industriales Antón-Teixido, S.A.  
 T2O media  
 Team Vision Information and Technology, S.A.  
 Tecibat, S.A.  
 TECNIDEX, Fruit Protection, S.A.U.  
 Telecco, S.L.  
 Televida Servicios Sociosanitarios, S.L.U.  
 Texlimca S.A.  
 Torres y Carrera  
 Total Logistic Services, S.L.  
 Tunstall Iberica, S.A.  
 Unión Profesional  
 Universidad de Alicante  
 Uran Servicios Integrales, S.L.  
 Valoraciones y Tasaciones Hipotecarias, S.A. (VTH)  
 Vapores Suardiaz, S.A.  
 Weplan  
 WIND1000-Services, S.L.  
 ZIV Aplicaciones y Tecnología, S.L.

# ANÁLISIS PRO >IBEX35

La Red Española del Pacto Mundial de Naciones Unidas, como parte de su compromiso por el desarrollo sostenible, ha analizado las **memorias de sostenibilidad** de las **empresas del IBEX35 socias del Pacto Mundial**. Se trata de un servicio exclusivo realizado bajo el prisma de los 10 Principios, que evalúa el **nivel de transparencia** de la entidad y el de **implantación de los 4 bloques** del Pacto Mundial.

En total, han sido **26 empresas** objeto de análisis, en el que se han identificado sus **puntos fuertes y áreas de mejora** de las empresas en sus memorias de sostenibilidad, así como una **comparativa genérica y sectorial**. A continuación se explica de forma resumida la metodología llevada a cabo y las **principales conclusiones** del análisis.

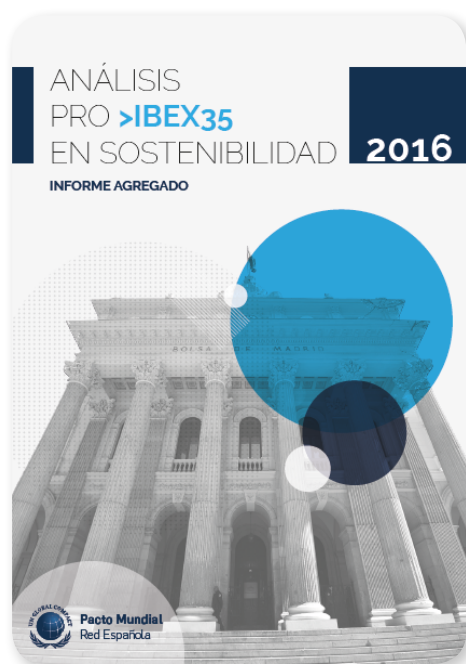
## METODOLOGÍA DE ANÁLISIS

El **análisis personalizado** de empresas del IBEX35 se basa tanto en la evaluación del nivel de transparencia de las memorias de sostenibilidad, como del nivel de implantación de los 4 bloques del Pacto Mundial.

El **nivel de transparencia** de cada entidad se evalúa en base a los **principios de elaboración de memorias** que establece GRI en su guía **G4 Guía para la elaboración de memorias de sostenibilidad**. Para cada uno de estos principios (participación de los grupos de interés, contexto de sostenibilidad, materialidad, exhaustividad, equilibrio, comparabilidad, precisión, puntualidad, claridad y fiabilidad) se han identificado 4 criterios de evaluación, **puntuando entre 0 y 4** en función del número de criterios cumplidos.

En cuanto al **nivel de implantación de cada uno de los 4 bloques del Pacto Mundial** (derechos humanos, normas laborales, medioambiente y lucha contra la corrupción), se ha tenido en cuenta la **relación entre los 10 Principios del Pacto Mundial y los indicadores G4** que establece el documento **Making the Connection: Using the GRI G4 Guidelines to Communicate Progress on the UN Global Compact Principles**. En este caso, la **puntuación** varía **entre 1 y 3**, donde 1 se establece cuando no existe información relativa al indicador referido, 2 si esta información es limitada, y 3 cuando es completa y existen políticas y acciones concretas.

En los siguientes epígrafes se muestran las principales conclusiones del análisis y las puntuaciones medias teniendo en cuenta los criterios ya citados.



**26** empresas analizadas pertenecientes al IBEX35 y socias del Pacto Mundial de Naciones Unidas

## NIVEL DE TRANSPARENCIA

En líneas generales, las memorias de sostenibilidad de las empresas del IBEX35 gozan de un **buen nivel de transparencia**, con una puntuación media de 3,45 sobre 4. Aún así, realizando un análisis específico de cada uno de los principios GRI que miden este nivel, existen grandes desviaciones entre unos y otros.

Principios como **puntualidad, fiabilidad y precisión**, son reportados de forma óptima, ya que en líneas generales las empresas del IBEX35 socias del Pacto Mundial reportan:

- Con arreglo a un **calendario regular** en una fecha relativamente reciente con respecto al periodo sobre el que se reporta (principios de puntualidad).
- De modo que se pueda someter a evaluación y a través de **procesos de auditoría internos y externos** (principio de fiabilidad).

- Con **información pormenorizada** para que los grupos de interés puedan evaluar el desempeño de la organización (principio de precisión).

En cambio, se han encontrado **espacios de mejora** en otros principios como **participación de los grupos de interés y exhaustividad**.

- Con respecto al primer principio citado, sería recomendable que las empresas incluyeran la metodología llevada a cabo para la **identificación de los grupos de interés**; así como el reporte de un **listado pormenorizado** de ellos.

- En cuanto al principio **exhaustividad**, cabría mejorar en aspectos como el reporte de los impactos en las 4 áreas del Pacto Mundial (derechos humanos, normas laborales, medioambiente y anticorrupción) y el establecimiento de una **relación entre los asuntos materiales y los grupos de interés**.



# 3,45 sobre 4

nivel medio de transparencia en las memorias de sostenibilidad de las empresas del IBEX35 socias del Pacto Mundial

## NIVEL DE IMPLANTACIÓN

El Pacto Mundial de Naciones Unidas aboga por la **implantación de sus 10 Principios de forma transversal** en todas las actividades de la empresa y en su cadena de suministro. Por ello, se ha analizado el **desempeño de las empresas del IBEX35** en los 4 bloques en los que se agrupan estos Principios: derechos humanos, normas laborales, medioambiente y lucha contra la corrupción.

El área de **derechos humanos**, correspondiente a los **Principios 1 y 2** del Pacto Mundial, es el que ofrece una **puntuación más baja** en casi todas las empresas analizadas del IBEX35. De esta forma, indicadores GRI específicos de derechos humanos muchas veces **no son reportados** en las memorias de sostenibilidad, o son **reportados de forma incompleta**.

En cuanto a **normas laborales**, cabría mejorar el reporte de los **Principios 4 y 5**, referentes al trabajo forzoso y explotación infantil. El compromiso por las empresas con

respecto a estos dos Principios es algo fundamental para la **lucha por unas condiciones laborales dignas**. Los otros dos Principios correspondientes a este área, el **3 y 6**, relacionados con la libertad de asociación y la abolición de prácticas discriminatorias, ofrecen puntuaciones más altas.

El bloque de **medioambiente** es el más trabajado por las empresas analizadas, incluyendo en casi todas las memorias de sostenibilidad **información tanto cuantitativa como cualitativa** sobre este ámbito. Este área corresponde a los **Principios 7, 8 y 9** del Pacto Mundial.

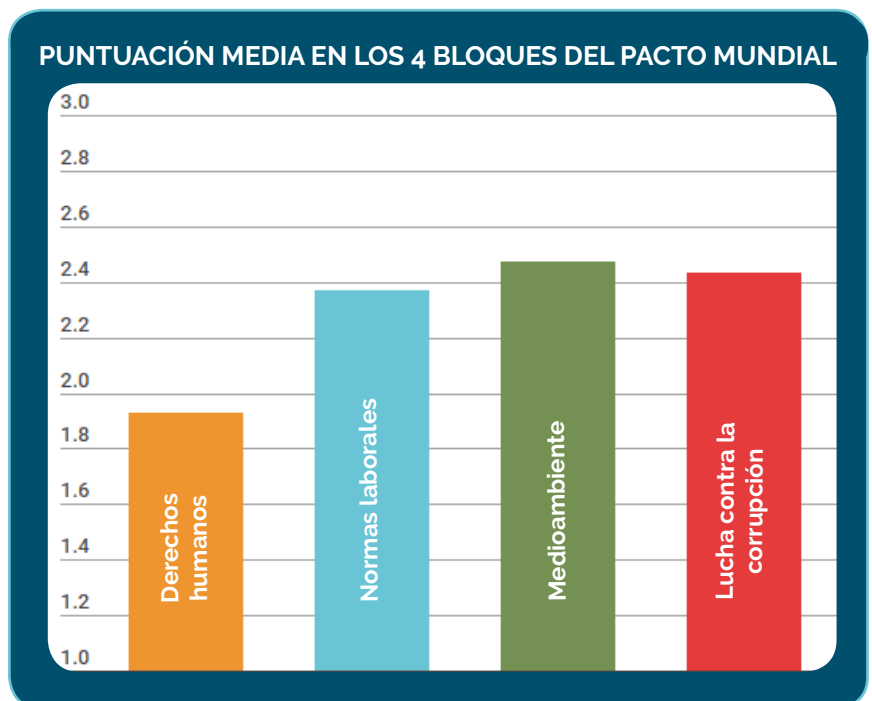
El **Principio 10** del Pacto Mundial engloba el bloque de **lucha contra la corrupción**. Si bien, al igual que en medioambiente, las empresas suelen tener una puntuación alta, se recomienda prestar atención al indicador G4-SO5, "casos confirmados de corrupción y medidas adoptadas", ya que muchas empresas únicamente lo reportan de forma cualitativa.

**Medioambiente** obtiene un resultado óptimo en el análisis:

**2,47 sobre 3**

**Derechos humanos**, área con menor puntuación:

**1,93 sobre 3**



# 1 AÑO DE ODS

En septiembre de 2016, con motivo del primer aniversario de la aprobación de los **Objetivos de Desarrollo Sostenible**, United Nations Global Compact (Pacto Mundial de Naciones Unidas) habilitó un cuestionario online voluntario para medir la **contribución a los ODS** de las empresas que publicaron su informe anual.

Hasta finales del año pasado, un total de **190 grandes empresas, pymes y otras entidades españolas** han respondido este cuestionario, dando lugar a las siguientes conclusiones:

- Los Objetivos de Desarrollo Sostenible más trabajados por las entidades son el **ODS 8 y 5**, correspondientes a **trabajo decente y crecimiento económico**, e **igualdad de género**, respectivamente. En efecto, estos objetivos están directamente relacionados con las actividades empresariales y el desempeño económico.

- Cabe destacar la buena posición de otros Objetivos de Desarrollo Sostenible como **salud y bienestar (ODS 3)** y **educación y calidad (ODS 4)**, que si bien no están tan estrechamente unidos con la actividad empresarial, sí se consideran importantes para las entidades que han reportado a Pacto Mundial.

- Al otro lado del ranking, el **ODS 14** relativo a **vida submarina**, y el **ODS 2** **hambre cero**, son los menos abordados por las entidades españolas que respondieron a este cuestionario.

- En cuanto a la comparativa por tipo de empresa, si bien el número de **pymes y otras entidades** que respondieron al cuestionario fue ligeramente mayor que el de **grandes empresas** (104 pymes y otras entidades frente a 86 grandes empresas); no se aprecia una diferenciación significativa entre unas y otras.

Comparando estos resultados de entidades españolas con los obtenidos por UN Global Compact en el informe [Global Opportunity Report 2016](#), en una encuesta realizada a escala internacional, se verifica una **misma tendencia en el reporte en ODS**.

Efectivamente, en el top 5 de ambas encuestas coinciden los **Objetivos de Desarrollo Sostenible 8, 3 y 4**. La diferencia más notable se encuentra en el **ODS 5, igualdad de género**, que si bien ocupa la **segunda posición entre las empresas españolas**, en la encuesta internacional este se relega a la penúltima.



# HERRAMIENTAS DISPONIBLES

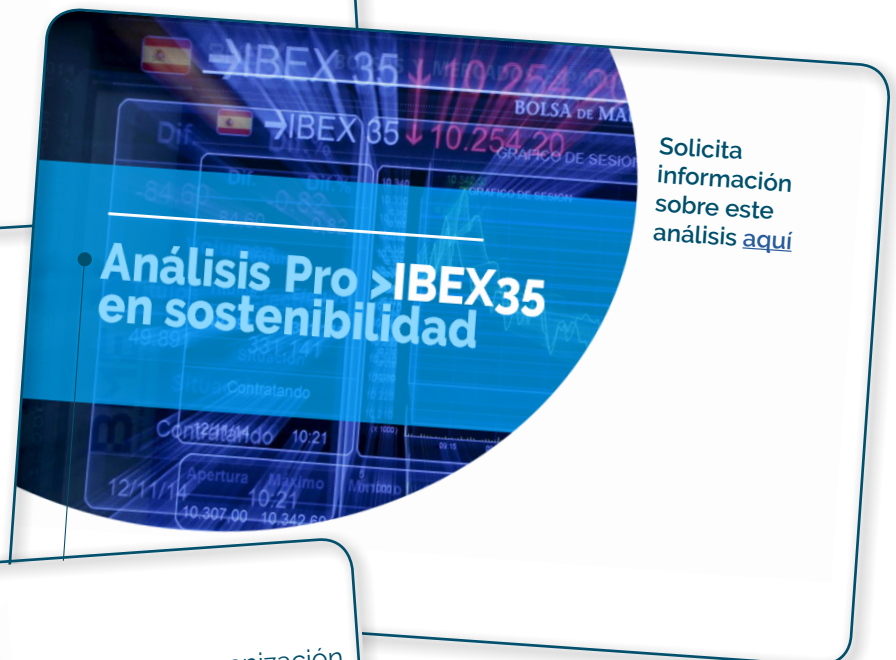


Una solución innovadora y práctica para poner en valor la sostenibilidad de tu entidad

**PACK DE REPORTING**

- HERRAMIENTA ONLINE
- FORMACIÓN
- ASESORAMIENTO Y ANÁLISIS

Descarga el Pack de Reporting [aquí](#)



Solicita información sobre este análisis [aquí](#)

**Análisis Pro > IBEX35 en sostenibilidad**



Integra en tu organización los Principios Rectores sobre Empresas y Derechos Humanos

**PACK DE DERECHOS HUMANOS**

- PROGRAMA DE FORMACIÓN
- GUÍA DE IMPLANTACIÓN

Descarga el Pack de Derechos Humanos [aquí](#)





Red Española

[www.pactomundial.org](http://www.pactomundial.org)

C/ Félix Boix, 14 - 4º B, 28036 Madrid

Teléfono: (+34) 91 745 24 14

[asociacion@pactomundial.org](mailto:asociacion@pactomundial.org)